

به نام خدا

مصرف کننده گرامی،

ضمن تشکر از انتخاب شایسته شما به اطلاع می رسانیم محصولی که اینک در اختیار شماست حاصل مطالعات مستمر متخصصان و کوشش مداوم پرسنل متعهد این شرکت می باشد که طبق مقررات ایمنی و همگام با استانداردهای صنعتی به شماره های ۱۲۲۰ و ۱-۱۲۲۰، آزمایش و تولید گردیده و در دسترس شما قرار گرفته است .

قابل ذکر است جهت راه اندازی بخاری گازسوز دودکش دار و بهره گیری از خدمات پس از فروش حتما با سرویسکار مجاز معرفی شده شرکت تماس حاصل فرمائید.

تذکر مهم: چنانچه افراد غیر مسئول نسبت به نصب، سرویس یا هرگونه تغییرات و تعمیرات اقدام نمایند، در صورت بروز هرگونه مشکل شرکت هیچگونه مسئولیتی در قبال آن نخواهد داشت .

ویژگی بخاری های آدنیس :

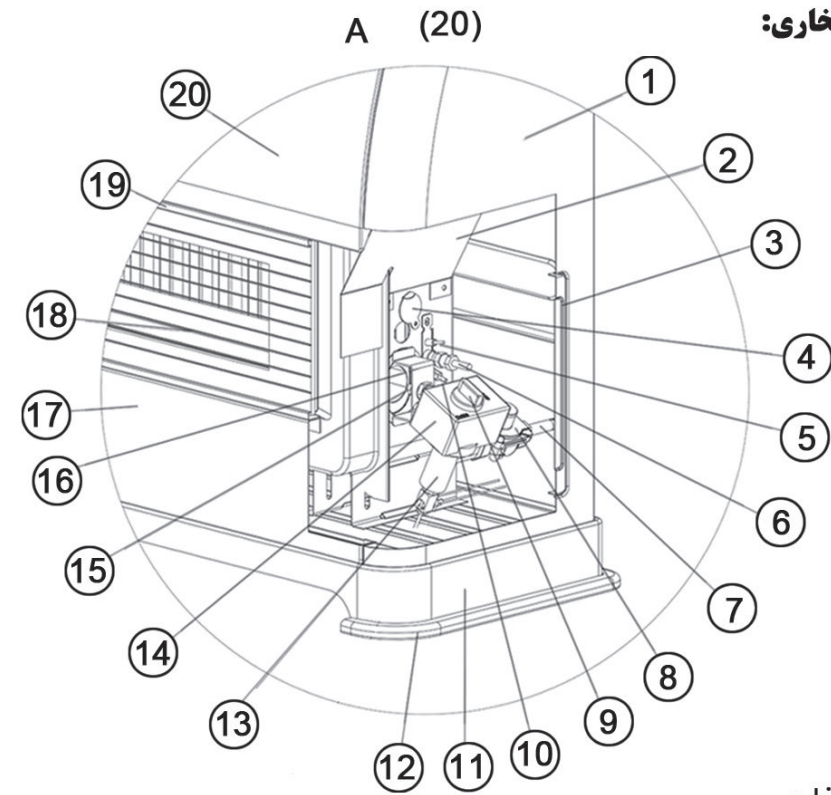
- تمامی بدنه و دیگ بخاری از ورق فولادی تهیه گردیده است .
- دیگ و نمای بخاری لعاب شده و سطوح خارجی دارای پوشش رنگ پودری الکترواستاتیک می باشد.
- مجهز به سیستم ایمنی ODS جهت حصول اطمینان از ایمنی محصولات احتراق و تخلیه آن می باشد.

جدول مشخصات فنی بخاری های گاز سوز آدنیس

ردیف	۱	۲	۳	۴	۵	۶
مدل	۷۰۰۰	۹۰۰۰	۱۲۰۰۰	کلاسیک ۱	کلاسیک ۲	کلاسیک ۳
نوع گاز مصرفی	گاز طبیعی	گاز طبیعی	گاز طبیعی	گاز طبیعی	گاز طبیعی	گاز طبیعی
عمر منطقی (سال)	۵	۵	۵	۵	۵	۵
فشار گاز مصرفی (میلی بار)	۱۷.۸	۱۷.۸	۱۷.۸	۱۷.۸	۱۷.۸	۱۷.۸
قطر نازل (میلیمتر)	۱.۵ - ۱.۶	۲	۲.۳ - ۲.۴	۱.۵ - ۱.۶	۲	۲.۳ - ۲.۴
مصرف گاز (لیتر بر ساعت)	۴۲۹.۶	۶۴۸	۸۱۸.۵	۴۲۹.۶	۶۴۸	۸۱۸.۵
ارزش حرارتی گاز (کیلوکالری بر متر مکعب)	۸۹۶۹.۲	۸۹۶۹.۲	۸۹۶۹.۲	۸۹۶۹.۲	۸۹۶۹.۲	۸۹۶۹.۲
ظرفیت حرارتی (کیلوکالری بر ساعت)	۳۵۰۰	۵۷۰۰	۷۵۰۰	۳۵۰۰	۵۷۰۰	۷۵۰۰
قطر دودکش (میلیمتر)	۱۰۰	۱۰۰	۱۰۰	۱۰۰	۱۰۰	۱۰۰
راندمان	%۸۰	%۸۰	%۸۰	%۸۵	%۸۵	%۸۵
گرید انرژی						

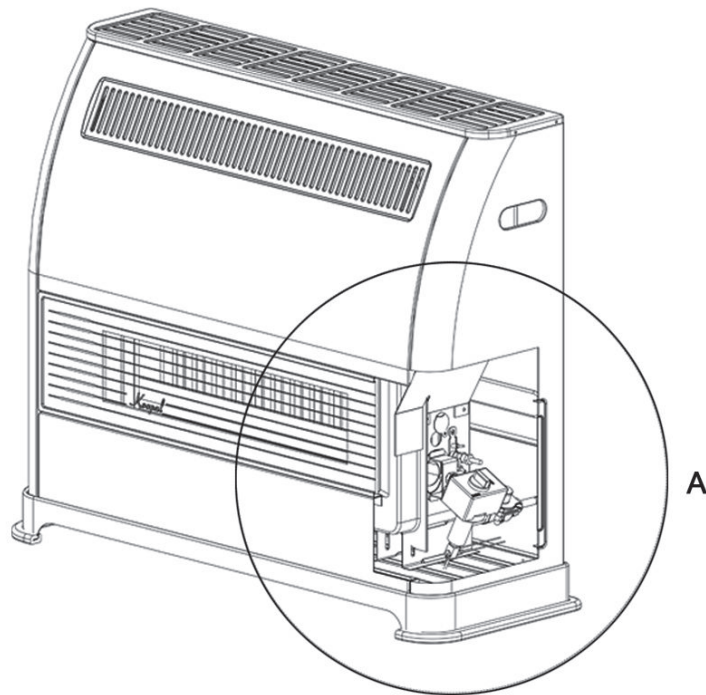


شرح اجزاء بخاری:



۱. بدنه بخاری
۲. حرارت گیر
۳. درب بخاری
۴. در پوش چشمی پیلوت (دریچه بازبینی)
۵. ترموکوپل
۶. ODS
۷. شیلنگ خور (سر شیلنگی)
۸. گاورنر
۹. ولوم تنظیم شعله
۱۰. چینی جرقه زن
۱۱. کف بخاری
۱۲. کفشک بخاری

۱۳. شیر کنترل گاز
۱۴. قاب شیر کنترل
۱۵. نازل (اوریفیس) (ژیگلور)
۱۶. پایه مشعل
۱۷. نمای پایین بخاری
۱۸. شیشه بخاری
۱۹. زه شیشه بخاری
۲۰. نمای بالای بخاری



شرایط نصب بخاری گاز سوز:

نصب صحیح بخاری در میزان بازدهی و مصرفه جویی در هزینه ها و دوام و ایمنی آن بسیار موثر است ، لذا در نصب بخاری حتما نکات ذیل را در نظر بگیرید:

۱. حداقل فاصله مجاز تا مواد قابل اشتعال ۵ سانتیمتر میباشد.

۲. بخاری متناسب با نوع گاز مصرفی که سازنده اعلام نموده راه اندازی شود .

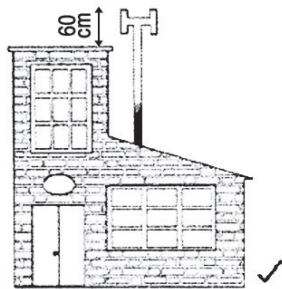
۳. بخاری بروی یک سطح صاف و تراز و بدون لقی ، محکم و ثابت نصب گردد .

۴. جهت تامین هوای مورد نیاز وسایل گازسوز در آپارتمانها ضروری است دریچه تهویه ای در محل مناسب که به هوای آزاد مرتبط می باشد تعبیه گردد.

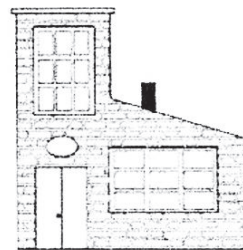
۵. حتما از شیلنگ لاستیکی تقویت شده (چند لایه) مخصوص گاز و استاندارد استفاده نمایید .

۶. طول شیلنگ گاز نباید حداکثر از ۱.۵ متر تجاوز نماید .

۷. تمامی اتصالات را با بستهای مخصوص گاز محکم کرده و توسط کف صابون از عدم نشتی آنها اطمینان یابید.



صحیح



نامصحیح X

۸. شیلنگهایی که ترک دارد را قبل از نشتی گاز حتما تعویض کنید .

۹. شیلنگ گاز هرگز نباید در معرض حرارت قرار داشته باشد.

۱۰. بخاری باید مطابق مقررات ملی ساختمان نصب شود

(شکل صحیح نصب دود کش در تصویر آمده است).

۱۱. استفاده از دودکش استاندارد (با حداقل طول عمودی یک متر) و کلاهک H در بالای خروجی دودکش الزامی می باشد. در ضمن ارتفاع دودکش نباید

از بلندترین نقطه ساختمان کمتر از ۰.۶ سانتیمتر بوده و از کنار دیوار یک متر فاصله داشته باشد تا در مواقع وزش باد دودکش بدون نقص عمل کند. (مطابق

تصویر صحیح بالا)

۱۲. هنگام نصب کلاهک H به صاف و سالم بودن آن توجه فرمایید نباید هیچگونه خمش یا کجی مشاهده گردد.

۱۳. مسیر لوله های دودکش بادگیر نبوده و کاملاً درزبندی شود.

۱۴. لوله دودکش را از شیشه پنجره یا دیوار خارج ننمایید .

۱۵. از قرار دادن خروجی دودکش به صورت افقی با کلاهک و یا بدون کلاهک در زیر سقف و بالکن جدا خودداری فرمایید .

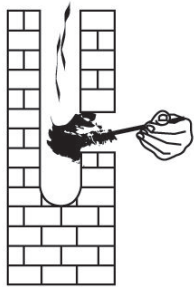
۱۶. حتی الامکان از نصب زانویی اضافی در مسیر دودکش خودداری نمایید زیرا کارایی دودکش را کاهش می دهد .

۱۷. به هیچ عنوان دودکش وسایل گازسوز و هواکش را از یک لوله یا کانال مشترک عبور ندهید .

۱۸. کم کردن قطر لوله دودکش هنگام خروج از دیوار یا سقف مجاز نمیباشد.

۱۹. لوله خروجی دودکش در صورت رو کار بودن باید عایق کاری شود.

یادآوری: دودکش باید دارای مجرای مجزا و بدون گرفتگی بوده و در انتها با یک کلاهک مناسب (H) به هوای آزاد ارتباط داشته باشد .



بررسی صحت عملکرد دودکش:

۱. ساده ترین روش آزمایش هر دودکش دست زدن و لمس بالای لوله دودکش است . سردی دودکش نشانه عدم عبور گازهای سمی حاصل از احتراق وسیله گازسوز می باشد.

۲. آزمایش بعدی استفاده از شمع یا کبریت در محل دریچه و مبدا دودکش در اتاق (محل مصرف) میباشد. با قرار دادن کبریت روشن در ابتدای دریچه بایستی شعله به سمت داخل دودکش کشیده شود. این نشانه مکش مناسب دودکش می باشد .

۳. قبل از وصل وسیله گازسوز به دودکش ، مسیر دودکش ها را با یک وزنه و طناب محکم از پشت بام تا محل دریچه و مبدا دودکش کنترل نمایید تا از باز بودن آن کاملاً مطمئن شوید .

روش پیشنهادی جهت تمیز نمودن بخاری:

جهت تمیز نمودن بخاری لازم است ابتدا بخاری را خاموش نموده تا کاملاً سرد گردد و سپس با استفاده از پارچه نرم و مرطوب آن را تمیز نمایید. از تمیز کردن و مرطوب کردن شیشه هنگامیکه بخاری روشن است اکیدا خودداری گردد .

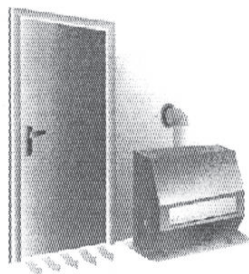
توجه: هنگام نظافت باید بخاری خاموش بوده و مواظب لبه های تیز داخلی باشید.

نحوه راه اندازی و نصب بخاری :

پس از اتصال شیلنگ گاز به سرشیلنگی در محل ورودی شیر کنترل و محکم نمودن این شیلنگ توسط بست فلزی گاز و اطمینان از عدم نشتی گاز در این محل، مطابق دستورالعمل روشن و خاموش نمودن بخاری ، مشعل را روشن نمایید. توجه داشته باشید بایستی همواره شعله آبی سوز بوده و بدون هیچگونه پس زدگی باشد و نیز هیچگونه پرشی در روی مشعل مشاهده نگردد.

تذکر: جهت بهره مندی از خدمات و ضمانت محصول باید مراحل روشن نمودن توسط سرویسکار مجاز معرفی شده انجام شود.

توصیه های ایمنی:



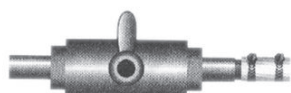
۱. همیشه اجازه بدهید هوای کافی برای تنفس شما و جهت سوختن بخاری گازسوز به اتاق برسد . وجود روزنه هایی زیر دربها (حدود ۳ تا ۵ سانتیمتر) برای این منظور مفید می باشد . بنابراین زیر درب ها را با اشیایی همچون پتو ، پارچه و ... مسدود ننمایید .

۲. از صحیح سوختن گاز و سلامت بخاری بوسیله افراد ذیصلاح مطمئن شوید .

۳. لوله های رابط از محل اتصال به دستگاه گازسوز تا لوله دودکش باید دارای شیب به طرف بالا باشد.

۴. طول قطعه افقی لوله رابط دودکش باید هرچه ممکن است کوتاه باشد . حداکثر طول قسمت افقی لوله نباید از ۷۵٪ طول عمودی لوله بیشتر شود.

۵. محل اتصال شیلنگ گاز به وسیله گازسوز و شیر گاز را با بست محکم نمایید.



۶. هر نوع تغییر و تبدیل در سیستم گاز مصرفی و دیگر اجزا میبایست توسط سرویسکار این شرکت صورت گیرد.

۷. از دست زدن به تنظیمات داخلی شیرکنترل وسیله گازسوز جدا خودداری گردد.

۸. در صورت استفاده از گاز مایع به منظور جلوگیری از خطرات و آسیب از واژگون کردن و خوابانیدن سیلندر گاز خودداری نموده و حتما از رگلاتور ویژه مصارف خانگی استفاده نمایید .

۹. فاصله ایمنی وسایل گازسوز خود را از مواد آتش گیر ساختمان مراعات نمایید.
۱۰. قبل از روشن کردن بخاری حتما اتصالات گاز را با کف صابون از نظر نشت گاز کنترل نمایید.
۱۱. در صورت خاموش شدن مشعل و شمعک ، برای روشن کردن مجدد، ۱۰ دقیقه صبر کنید. در صورت تکرار خاموشی با سرویسکار مجاز معرفی شده تماس حاصل فرمایید .
۱۲. هر وسیله گاز سوز باید دارای دودکش مجزا و مجهز به کلاهک متصل باشد و حتما از سلامت دودکش اطمینان حاصل فرمایید .
۱۳. شیلنگ گاز را هر چند مدت یکبار مورد بازدید قرار داده تا اطمینان حاصل شود که شیلنگ گاز مورد استفاده سوراخ نشده ، ترک برنداشته و از محل بست بریده نشده باشد و توصیه میشود حداقل هر سه سال یکبار تعویض کنید .
۱۴. قرار گرفتن پرده، لباس، رختخواب، قفسه و سایر اشیاء قابل اشتعال در مجاورت بخاری می تواند سبب وقوع آتش سوزی گردد .
۱۵. در صورتیکه احساس کردید سوخت بخاری ناقص بوده و یا با شعله آبی نمیسوزد نسبت به آن بی تفاوت نباشید زیرا ممکن است این نقص ناشی از نرسیدن هوای کافی به بخاری باشد .
۱۶. هرگز برای پیدا کردن محل نشت گاز از شعله کبریت و امثال آن استفاده نکنید .
۱۷. جهت جلوگیری از پدیده خطر ساز مکش معکوس در ساختمانها لازم است بروی قسمت زیرین درب ورودی هر آپارتمان از دریچه تهویه کرکره ای یا آیفونی مناسب به طول ۲۰ * ۵۰ سانتیمتر استفاده گردد .

نکات:

۱. حداقل طول عمودی دودکش تا محل دودکش ساختمان یک متر باشد.
۲. فشار گاز ورودی مناسب جهت کارکرد این بخاری ۱۸ میلی بار میباشد.
۳. نازل نصب شده ظرفیت حرارتی اعلام شده همگی مربوط به شرایط گاز مصرفی که مشخصات آن برروی پلاک درج شده است میباشد و در صورت تغییر شرایط باید حتما از طریق سرویسکار مجاز فشارهای گاز ورودی و خروجی بررسی گردند.
۴. تبدیل کاربری بخاری برای استفاده از گاز مایع یا طبیعی تنها زمانی مجاز است که توسط سازنده شرایط و دستورالعمل آن اعلام شده باشد .

هشدار:

بخاری که در اختیار شماست نوع B11 بوده و متناسب با گاز خانواده گروه دوم با شاخص 2H تنظیم گردیده است .

دستورالعملهای استفاده از بخاری :

- حتما هر سه ماه یکبار و هنگام تعویض محل نصب و یا تعویض کپسول (در صورت مجاز بودن تغییر گاز مصرفی) احتمال نشت گاز را توسط کف مابون در محل اتصالات کنترل نمایید .
- در صورتیکه بعد فصل سرما بخاری را جمع آوری می کنید حتما انتهای شیر را با در پوش مسدود نمایید و در هنگام وصل مجدد از افراد با صلاحیت کمک بخواهید .
- هر ساله قبل از روشن کردن وسیله گرمازا مراقب باشید مسیر دودکش ها مسدود نشده باشد و حتی الامکان دودکش را بصورت دوره ای مورد بازبینی قرار دهید .
- شیلنگ گاز را هر چند مدت یکبار مورد بازدید قرار داده تا اطمینان حاصل شود که شیلنگ گاز مورد استفاده سوراخ نشده ، ترک برداشته و از محل بست بریده نشده باشد و توصیه میشود حداقل هر سه سال یکبار تعویض کنید .
- این بخاری باید توسط افراد متخصص و مجاز به صورت دوره ای مورد بازبینی و سرویس قرار گیرد و توصیه می شود تا پس از سپری شدن عمر مفید و منطقی محصول، جهت استفاده از خدمات و کارکرد صحیح ، سرویس کامل محصول بوسیله سرویسکار مجاز حتما صورت گیرد.
- حداقل هر سه سال یکبار فیلتر پیلوت شیر کنترل گاز تعویض شود .
- حداقل هر چهار سال پیلوت و برنر تمیز شده و در صورت امکان باد گرفته شود .

توجه : دو مورد فوق فقط توسط سرویسکار مجاز انجام گیرد .

دقت نمایند که سیستم هشدار دهنده نشتی یا هر بخش از قطعات آن در صورت تعویض، فقط قطعات اصلی سازنده بایستی مورد استفاده قرار گیرد .

هشدارها:

۱. این بخاری با رعایت تمامی اصول ایمنی مطابق با جدیدترین استانداردهای روز تولید شده و در اختیار شما مصرف کننده گرامی قرار گرفته است اما در صورتیکه با روشهای نامصحیح از محصول استفاده شود احتمال بروز خطر وجود دارد.
۲. قبل از نصب بخاری کلیه دستورالعملهای فنی مربوطه و دفترچه راهنما را مطالعه فرمایید.
۳. راه اندازی فقط توسط سرویسکار مجاز میبایست صورت گیرد.
۴. فشار گاز ورودی متناسب و فشار گاز ورودی تنظیم شده ۱۷۰۸ میلی بار می باشد.
۵. این بخاری باید در فضایی که تهویه مناسب به محیط خارج در آن صورت می گیرد ، نصب گردد .
۶. گاز مصرفی این بخاری گاز شهری می باشد.
۷. از محکم بودن اتصال دودکش به بدنه بخاری و دیوار اطمینان حاصل کنید .
۸. سیستم ایمنی ODS نبایستی از مدار خارج گردد .

۹. در صورت بروز نشت و استشمام بوی گاز ، خونسردی خود را حفظ نموده و بطریق ذیل عمل نمائید:
- به کلید و پریزهای برق و تلفن دست نزنید و از هیچ تلفنی در محیط آلوده استفاده نکنید.
 - افراد را از محل آلوده خارج کنید.
 - شیر گاز را از محل کتور یا ورودی اصلی ببندید.
 - برق را از فیوز اصلی قطع کنید.
 - جورابه‌های خود را خیس نموده تا در تماس با فرش جرقه نزنند.
 - تمامی درب و پنجره ها را باز کرده و با حوله خیس در محل ،جریان هوا ایجاد کنید .
 - از استعمال دخانیات خودداری کنید.
 - موضوع را به شرکت گاز منطقه و یا سازمان آتش نشانی اطلاع داده و دستورات آنها را دقیقاً اجرا نمائید.

*** هرگونه دستکاری قسمتهای مهروموم شده ممنوع میباشد**

راهنمای استفاده از بخاری گاز سوز دودکش دار:

الف: روشن کردن پیلوت (شمعک)

گردونه شیر کنترل را در وضعیتی قرار دهید که شاخص گردونه در مقابل Off قرار بگیرد. سپس گردونه را به طرف پایین فشار داده و در خلاف جهت حرکت عقربه های ساعت بچرخانید تا سیستم جرقه زن عمل کرده و پیلوت را روشن نماید. گردونه را حد اقل به مدت ۳۰ ثانیه در همان حال نگهدارید تا شعله شمعک پایدار بماند. (در صورت روشن نماندن مراحل فوق را تکرار نمایید)



ب: روشن کردن مشعل اصلی (برنر)
پس از پایدار شدن شعله شمعک گردونه را در همان جهت بچرخانید تا مشعل اصلی روشن شود و با ادامه چرخش ارتفاع شعله مشعل به حد اکثر خواهد رسید.

ج: خاموش کردن بخاری

جهت خاموش کردن پیلوت کافیهست گردونه شیر کنترل را در جهت حرکت عقربه ساعت بچرخانید تا شاخص گردونه در مقابل PILOT قرار گیرد. در این حالت مشعل اصلی خاموش میشود ولی شمعک روشن خواهد ماند. چنانچه شاخص ولوم را در مقابل OFF قرار دهید بخاری نیز خاموش میشود. (توصیه میشود در این حالت شیر گاز را هم ببندید.)

تذکرات:

۱. حداقل فاصله مجاز بخاری تا مواد قابل اشتعال ۵۰ سانتیمتر می باشد.
۲. در صورت استفاده از گاز مایع نازل مشعل تعویض و پیلوت مجدد تنظیم گردد.
۳. بعد از نصب کلیه اتصالات را از نظر نشت گاز با کف مابون آزمایش کنید
۴. این بخاری دارای سیستم ایمنی ODS است. در صورت خاموش شدن بخاری پس از ده دقیقه مجاز به روشن کردن بخاری خواهید بود و اگر نقص فوق تکرار شد پس از اطمینان از عملکرد صحیح دودکش با سرویسکار مجاز تماس بگیرید.
۵. نصب دودکش مناسب و مجزا الزامی است.
۶. طبق مقررات جاری این بخاری باید در مکانی با تهویه مناسب نصب گردد.
۷. راه اندازی و تعمیرات حتما توسط سرویسکار مجاز انجام گیرد.
۸. قبل از نصب و استفاده از بخاری باید دستور العملها مطالعه شود.
۹. اگر درب یا دیواره شیشه ای جلوی بخاری شکسته یا باز شود، نباید از بخاری استفاده گردد.
۱۰. تعویض قطعات هیزم نما یا برداشتن آن از بستر سوخت فقط توسط سرویسکار مجاز صورت گیرد.
۱۱. قطعات قابل جابجایی بایستی جهت تعمیرات و نگهداری بوسیله واحد خدمات پس از فروش مجدداً مونتاژ گردد.
۱۲. در بخاری طرح شومینه باید حتماً از هیزم و سرامیک طراحی شده توسط کارخانه سازنده استفاده گردد و از هر گونه تغییر در شکل ظاهری بستر سوخت و یا مقدار و تعداد موادی که روی این بستر قرار دارد اجتناب شود.
۱۳. جهت تامین قطعات یدکی مورد نیاز به نمایندگی مجاز (خدمات پس از فروش) مراجعه شود.
۱۴. این بخاری برای گاز طبیعی با فشار ۱۷۸ میلیمتر ستون آب تنظیم گردیده است و در فشارهای ۹۰ تا ۲۷۰ میلیمتر ستون آب مورد آزمون قرار گرفته است.
۱۵. برای بخاریهای مجهز به سیستم ایمنی ODS تغییر کاربری گاز مجاز نبوده و کل مجموعه ODS باید تعویض گردد.

اخطار : مسئولیت هرگونه عدم توجه به اخطار های درج شده به عهده مشتری می باشد.

آشنایی با گاورنر (تثبیت کننده فشار گاز)

گاورنر وسیله ای است برای تنظیم فشار گاز، چنانچه تغییراتی در فشار ورودی و یا دبی گاز ایجاد شود فشار خروجی را در محدوده معینی ثابت نگه می دارد. گاورنر قادر است هنگامی که فشار ورودی گاز به بخاری بالاتر از حد مجاز (۱۷۸ میلی متر ستون آب) باشد آنرا در حد استاندارد نگه دارد و از افزایش فشار مدمات احتمالی جلوگیری کند.

توجه: از هر نوع دستکاری گاورنر و تنظیم گاورنر تحت هر شرایطی جدا خودداری نمایید. در هنگام بستن اتصالات مربوطه تست عدم نشستی گاز به عمل آورید.

هشدار: هرگونه دستکاری قسمتهای مهر و موم شده ممنوع میباشد

خدمات پس از فروش و گارانتی محصولات :

مصرف کننده گرامی

- برای راه اندازی بخاری حتما از سرویسکاران مجاز شرکت که اسامی و نشانی آنها در دفترچه برای شما جمع آوری شده است استفاده نمایید .
- به منظور استفاده صحیح از وسیله خریداری شده و جهت جلوگیری از هرگونه حادثه احتمالی لطفا دفترچه راهنما را به دقت مطالعه فرمایید .
- مدت اعتبار ضمانت نامه از تاریخ راه اندازی برای بخاری مدت یکسال می باشد .
- خدمات پس از فروش پس از راه اندازی شامل : سرویس و تعمیر محصولات ، پاسخ گویی و راهنمایی مشتریان گرامی می باشد .
- در صورت واگذاری یا فروش محصول به شخص ثالث حتما مشخصات دارنده جدید را به سرویس مرکزی اعلام فرمایید تا اعتبار ضمانت نامه محفوظ بماند .
- هزینه ایاب و ذهاب به عهده مشتری می باشد .
- در صورت مشاهده هرگونه اشکال با خدمات پس از فروش معرفی شده شرکت تماس حاصل فرمایید.

هشدار:

در صورت هرگونه دستکاری و تعویض قطعات و تغییر مکان نصب توسط افراد غیر مجاز و بروز حادثه، این شرکت هیچگونه مسئولیتی نخواهد داشت.
"افراد مجاز" سرویسکار معرفی شده در دفترچه راهنما می باشد .